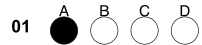


ANALISTA DE TECNOLOGIA DA INFORMAÇÃO

Código: 201

ABRA APENAS QUANDO AUTORIZADO.**Leia com atenção as seguintes instruções:**

- Este caderno contém as **30 questões** da Prova Objetiva, composta por: 10 questões de Língua Portuguesa e 20 questões de Conhecimentos Específicos.
Caso haja algum problema em seu caderno de provas, informe ao aplicador.
- As informações / instruções dadas no dia da prova complementam o edital.
- Durante as provas, não é permitido o uso de dispositivos eletrônicos de qualquer tipo e celulares, assim como relógios e materiais de consulta.
- Será permitido ao candidato levar o rascunho contendo somente as marcações das respostas da Prova Objetiva. Use a Folha de Respostas (versão do candidato) reproduzida no final do Caderno de Provas apenas para marcar seu Gabarito. Esse rascunho deverá ser destacado pelo aplicador.
- Na Folha de Respostas:**
 - Confira seu nome, número de inscrição e cargo.
 - Assine, A TINTA, no espaço próprio indicado.
 - Transcreva a seguinte frase, com sua caligrafia usual, mantendo as letras maiúsculas e minúsculas, desconsiderando aspas e autoria:
“Vencer a si próprio é a maior das vitórias.”
Platão
- A Folha de Respostas deve ser assinada e não deve ser dobrada, amassada ou rasurada.
- Sua resposta **NÃO** será computada se houver marcação de mais de uma alternativa, questões não assinaladas ou rasuradas.
- Ao transferir as respostas para a Folha de Respostas:
 - Use somente caneta AZUL ou PRETA, preenchendo toda a área reservada à letra correspondente à resposta solicitada em cada questão, conforme o modelo:

 - Assinale somente uma alternativa em cada questão e não deixe nenhuma questão sem resposta.
- Sua prova e Folha de Respostas poderão ser entregues somente após o término do período de sigilo: 2 horas.
- Não é permitido levar o caderno de prova. Ao entregar sua prova, recolha seus objetos, deixe a sala de provas e, em seguida, o prédio. Até deixar as dependências do local de prova, continuam válidas as proibições do uso de aparelhos eletrônicos e celulares, bem como não lhe é mais permitido o uso dos sanitários.
- Os três últimos candidatos deverão permanecer na sala até que o último candidato termine sua Prova, devendo todos assinar a Ata de Sala, atestando a idoneidade da fiscalização das provas, retirando-se da sala de prova de uma só vez. Nas salas que por atendimento a condição especial para realização das provas tiver apenas um candidato, ao término da prova a Ata de sala será assinada pelo candidato, pelo aplicador e por um fiscal para atestar a idoneidade da fiscalização.
- O Caderno de Questões e os gabaritos das Provas Objetivas serão divulgados no endereço eletrônico www.gestaodeconcursos.com.br, no dia 8 de abril de 2024.

**DURAÇÃO TOTAL DAS PROVAS, INCLUINDO
TRANSCRIÇÃO DAS RESPOSTAS PARA A
FOLHA DE RESPOSTAS E A ASSINATURA:****QUATRO HORAS**

Escreva seu nome completo de forma legível.

NOME: _____

LÍNGUA PORTUGUESA

INSTRUÇÃO: Leia o texto a seguir para responder às questões de 1 a 10.

Um país (quase) sem leitores

Livros não são meros acervos de palavras: são janelas para outros mundos, portadores de experiências e ensinamentos acumulados ao longo dos séculos

Uma pesquisa encomendada pela Câmara Brasileira do Livro (CBL) e divulgada no fim do ano passado apresentou um dado estarrecedor, mas que acabou sendo pouco discutido. Segundo a pesquisa “Panorama do Consumo de Livros”, aplicada pela Nielsen BookData em 16 mil pessoas com 18 anos ou mais, entre os dias 23 e 31 de outubro de 2023, aproximadamente 84% da população brasileira acima de 18 anos não comprou nenhum livro nos últimos 12 meses. Ou seja, em 2023, apenas 16% das pessoas se dispuseram a ir a uma livraria ou a um site para comprar um livro sobre qualquer assunto. Além disso, apenas 25 milhões dos 214,3 milhões de brasileiros se consideram consumidores de livros, ou seja, menos de 10%.

É um sinal de alerta que não pode ser ignorado. Mesmo sendo uma pesquisa sobre a compra de livros – outros modos de acesso, como bibliotecas, não foram considerados –, o número revela de modo claro a ausência de interesse pela leitura da população brasileira, o que traz implicações mais amplas para a educação e o desenvolvimento da sociedade.

Afinal, livros não são meros acervos de palavras: são janelas para outros mundos, portadores de experiências e ensinamentos acumulados ao longo dos séculos. Eles são um dos principais dispositivos que a humanidade dispõe de transmissão de conhecimento ao longo de gerações, e são ferramentas fundamentais para o aprendizado e a educação. Além disso, a leitura, ao estimular o pensamento crítico, promove a capacidade de análise e síntese. São habilidades fundamentais para um mundo cada vez mais dominado pelas telas e pelos algoritmos das redes sociais. A educação proporcionada pelos livros torna-se um antídoto poderoso contra a superficialidade e a desinformação. A leitura é um instrumento democratizador do conhecimento, permitindo que indivíduos de todas as origens tenham acesso a ideias e perspectivas que enriquecem sua compreensão do mundo e leva a uma mobilidade na pirâmide social.

[...]

É preciso, portanto, que o debate sobre o estímulo à leitura seja ampliado. O preço do livro no Brasil, por exemplo, vem sendo exaustivamente discutido por editoras, livreiros, entidades e políticos desde a consolidação da Amazon – acusada de praticar uma concorrência desleal contra livrarias e prejudicar toda a cadeia produtiva do livro –, mas raramente inclui a opinião do consumidor final, ou seja, o leitor. Outras ações para o incentivo à leitura, como programas educacionais, campanhas de conscientização e parcerias entre governos, empresas e organizações da sociedade civil também podem desempenhar um papel vital nesse esforço conjunto e devem ser consideradas. Afinal, investir na educação, com foco na promoção da leitura, é investir no futuro.

ESTADO DE Minas. Um país (quase) sem leitores. **Estado de Minas**. Editorial, 8 jan. 2024. Disponível em: <https://www.em.com.br/opiniao/2024/01/6781938-um-pais-quase-sem-leitores.html>. Acesso em: 15 jan. 2024. [Fragmento]

QUESTÃO 1

Leia com atenção o excerto a seguir, extraído do editorial do jornal “Estado de Minas”.

“Mesmo sendo uma pesquisa sobre a compra de livros [...], o número revela de modo claro a ausência de interesse pela leitura da população brasileira [...].”

Assinale a alternativa cuja reescrita apresenta a mesma interpretação para esse trecho.

- A) Uma vez que é uma pesquisa sobre a compra de livros, o número revela de modo claro a ausência de interesse pela leitura da população brasileira.
- B) Ainda que seja uma pesquisa sobre a compra de livros, o número revela de modo claro a ausência de interesse pela leitura da população brasileira.
- C) Embora o número revele de modo claro a ausência de interesse pela leitura da população brasileira, trata-se de uma pesquisa sobre a compra de livros.
- D) Como se trata de uma pesquisa sobre a compra de livros, o número revela de modo claro a ausência de interesse pela leitura da população brasileira.

QUESTÃO 2

De acordo com o texto: “investir na educação, com foco na promoção da leitura, é investir no futuro”.

Essa tese é confirmada, ao longo do editorial, por vários argumentos, exceto:

- A) Os preços dos livros no Brasil são excessivamente altos e inacessíveis.
- B) Os livros são dispositivos de transmissão do conhecimento ao longo das gerações.
- C) A leitura estimula o pensamento crítico e promove a capacidade de análise e síntese.
- D) A leitura é instrumento democratizador do conhecimento e permite acessar diferentes ideias.

QUESTÃO 3

O segundo parágrafo do editorial tem início com a declaração: “É um sinal de alerta que não pode ser ignorado.”.

Qual estratégia usada no primeiro parágrafo do texto sustenta essa afirmação feita no segundo?

- A) Citação de dados estatísticos que sugerem baixo interesse dos brasileiros pelo consumo de livros.
- B) Menção a uma pesquisa que comprova a queda do mercado editorial em relação aos últimos anos.
- C) Comprovação de que a maioria dos brasileiros nunca comprou um livro em versão física ou digital.
- D) Exemplificação do impacto da pesquisa da CBL sobre o hábito de leitura da população brasileira.

QUESTÃO 4

Leia com atenção este trecho do terceiro parágrafo:

“Afinal, livros não são meros acervos de palavras: são janelas para outros mundos, portadores de experiências e ensinamentos acumulados ao longo dos séculos.”

Assinale a alternativa em que a mudança de pontuação não prejudica o sentido do trecho original.

- A) Afinal, livros não são meros acervos de palavras – são janelas para outros mundos –, portadores de experiências e ensinamentos acumulados ao longo dos séculos.”
- B) Afinal, livros não são meros acervos de palavras (são janelas para outros mundos, portadores de experiências e ensinamentos acumulados ao longo dos séculos).”
- C) Afinal, livros não são meros acervos de palavras; são janelas para outros mundos, portadores de experiências e ensinamentos acumulados ao longo dos séculos.”
- D) Afinal, livros não são meros acervos de palavras: são janelas para outros mundos [portadores de experiências e ensinamentos acumulados ao longo dos séculos].”

QUESTÃO 5

Assinale a alternativa que não apresenta erro de acentuação gráfica.

- A) A leitura é um instrumento democratizador do conhecimento, permitindo que indivíduos de todas as origens tenham acesso a idéias e perspectivas.
- B) Como instrumento democratizador do conhecimento, a leitura permite à indivíduos de todas as origens têm acesso a ideias e perspectivas.
- C) A leitura é um instrumento democratizador do conhecimento para indivíduos de todas as origens, que tem então acesso a ideias e perspectivas.
- D) Indivíduos de todas as origens têm acesso a ideias e perspectivas por meio da leitura, que é um instrumento democratizador do conhecimento.

QUESTÃO 6

Releia o trecho a seguir.

“Afinal, investir na educação, com foco na promoção da leitura, é investir no futuro.”

Tendo em vista esse período, assinale a alternativa correta.

- A) A expressão “na educação” funciona como adjunto adverbial e poderia ser deslocada para antes do verbo “investir”.
- B) O período é composto por duas orações, sendo uma oração principal e uma oração subordinada substantiva apositiva.
- C) O advérbio “afinal” poderia aparecer no fim do período, sem que houvesse incorreção na ordenação sintática.
- D) As duas primeiras vírgulas são inadequadas e devem ser excluídas para correta compreensão do período.

QUESTÃO 7

Leia este trecho do editorial:

“O preço do livro no Brasil, por exemplo, vem sendo exaustivamente discutido por editoras, livreiros, entidades e políticos [...], **mas** raramente inclui a opinião do consumidor final.”

Tendo em vista a classificação morfológica do termo destacado no trecho anterior, assinale a alternativa em que a reescrita apresenta o mesmo sentido do original.

- A) Apesar de raramente incluir a opinião do consumidor final, o preço do livro no Brasil, por exemplo, vem sendo exaustivamente discutido por editoras, livreiros, entidades e políticos.
- B) Como o preço do livro no Brasil, por exemplo, vem sendo exaustivamente discutido por editoras, livreiros, entidades e políticos [...], raramente inclui a opinião do consumidor final.
- C) O preço do livro no Brasil, por exemplo, vem sendo exaustivamente discutido por editoras, livreiros, entidades e políticos [...], no entanto raramente inclui a opinião do consumidor final.
- D) Porque o preço do livro no Brasil, por exemplo, vem sendo exaustivamente discutido por editoras, livreiros, entidades e políticos [...], isso raramente inclui a opinião do consumidor final.

QUESTÃO 8

Releia o trecho a seguir.

“Em 2023, apenas 16% das pessoas se dispuseram a ir a uma livraria ou a um site para comprar um livro sobre qualquer assunto. [...] Mesmo sendo uma pesquisa sobre a compra de livros [...], o número revela de modo claro a ausência de interesse pela leitura da população brasileira”.

Tendo em vista as relações de coesão textual, assinale a alternativa em que o pronome demonstrativo está corretamente empregado, segundo a norma-padrão.

- A) Em 2023, apenas 16% das pessoas se dispuseram a ir a uma livraria ou a um site para comprar um livro sobre qualquer assunto. [...] Mesmo sendo uma pesquisa sobre a compra de livros [...], o número revela de modo claro a ausência **deste** interesse pela leitura da população brasileira.
- B) Em 2023, apenas 16% das pessoas se dispuseram a ir a uma livraria ou a um site para comprar um livro sobre qualquer assunto. [...] Mesmo sendo uma pesquisa sobre **esta** compra de livros [...], o número revela de modo claro a ausência de interesse pela leitura da população brasileira.
- C) Em 2023, apenas 16% das pessoas se dispuseram a ir a uma livraria ou a um site para comprar um livro sobre qualquer assunto. [...] Mesmo sendo uma pesquisa sobre a compra de livros [...], o número revela de modo claro **aquela** ausência de interesse pela leitura da população brasileira.
- D) Em 2023, apenas 16% das pessoas se dispuseram a ir a uma livraria ou a um site para comprar um livro sobre qualquer assunto. [...] Mesmo sendo uma pesquisa sobre a compra de livros [...], **esse** número revela de modo claro a ausência de interesse pela leitura da população brasileira.

QUESTÃO 9

Releia o trecho a seguir.

“São habilidades **fundamentais** para um mundo cada vez mais dominado pelas telas e pelos algoritmos das redes sociais”.

Considerando o termo destacado no trecho anterior, assinale a alternativa cuja reescrita apresenta uma relação de antonímia adequada.

- A) São habilidades dispensáveis para um mundo cada vez mais dominado pelas telas e pelos algoritmos das redes sociais.
- B) São habilidades elementares para um mundo cada vez mais dominado pelas telas e pelos algoritmos das redes sociais.
- C) São habilidades basilares para um mundo cada vez mais dominado pelas telas e pelos algoritmos das redes sociais.
- D) São habilidades intrínsecas a um mundo cada vez mais dominado pelas telas e pelos algoritmos das redes sociais.

QUESTÃO 10

Releia o trecho a seguir.

“Eles são um dos principais dispositivos que a humanidade dispõe para transmissão de conhecimento ao longo de gerações”.

Assinale a alternativa cuja correção esteja adequada à norma-padrão e não altere o sentido do texto original.

- A) Eles são um dos principais dispositivos de transmissão de conhecimento ao longo de gerações de que a humanidade dispõe.
- B) Eles são um dos principais dispositivos a que a humanidade transmite conhecimento ao longo de gerações.
- C) Eles são um dos principais dispositivos de transmitir conhecimento para as gerações dispostas pela humanidade.
- D) Eles são um dos principais dispositivos de conhecimento que a humanidade transmite às novas gerações.

CONHECIMENTOS ESPECÍFICOS

ANALISTA DE TECNOLOGIA DA INFORMAÇÃO

QUESTÃO 11

Considerando-se a existência de uma tabela denominada FUNCIONARIOS, com os seguintes campos NOME, TELEFONE, CPF e CEP, assinale a alternativa que apresenta a sintaxe correta para listar todos os nomes dos funcionários, em que o CEP seja 30140787 em ordem crescente.

- A) `SELECT * FROM FUNCIONARIOS WHERE CEP=30140787 ORDER BY CEP DESC`
- B) `SELECT NOME FROM FUNCIONARIOS WHERE CEP=30140787 ORDER BY CEP`
- C) `SELECT NOME FROM FUNCIONARIOS WHERE CEP=30140787 ORDER BY CEP DESC`
- D) `SELECT * FROM FUNCIONARIOS WHERE CEP==30140787 ORDER BY CEP`

QUESTÃO 12

Analise o algoritmo a seguir.

- Passo 1. Encontre o menor item do vetor.
- Passo 2. Troque-o de lugar com o item da primeira posição do vetor.
- Passo 3. Repita essas duas operações com os $n - 1$ itens restantes, depois com os $n - 2$ itens, até que reste apenas um elemento.

Qual é o método de ordenação descrito pelo algoritmo?

- A) Inserção.
- B) Sheelsort.
- C) Seleção.
- D) Quicksort.

QUESTÃO 13

Prover a segurança em sistemas de informação se torna algo fundamental para a continuidade das operações nas organizações.

Com base nessa informação, assinale o modelo RAID (*Redundant Array of Inexpensive Disks*) o qual garante a segurança dos dados por meio do espelhamento das informações armazenadas.

- A) RAID 0
- B) RAID 1
- C) RAID 5
- D) RAID 6

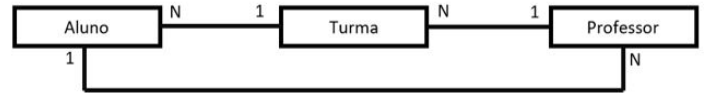
QUESTÃO 14

Assinale o diagrama UML que tem como objetivo apresentar o sistema em um determinado momento específico do tempo.

- A) Diagrama de classes
- B) Diagrama de componentes
- C) Diagrama de objetos
- D) Diagrama de implementação

QUESTÃO 15

Analise o diagrama a seguir, o qual apresenta a possibilidade alunos, turmas onde eles podem se matricular, e professores que poderão lecionar para os alunos.

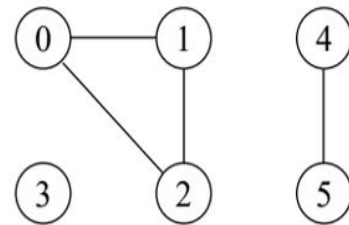


Com relação a esse diagrama, assinale a alternativa incorreta.

- A) Um professor poderá lecionar para vários alunos.
- B) Uma turma pode ter vários alunos.
- C) Um professor poderá atuar em várias turmas.
- D) Uma turma será atendida por um único professor.

QUESTÃO 16

Analise o grafo a seguir.



Com base nesse grafo, assinale a alternativa correta.

- A) Existe um número par de vértices de grau zero.
- B) O total de vértices de grau par é ímpar.
- C) A soma dos graus do grafo é 9.
- D) Existe um total ímpar de arestas.

QUESTÃO 17

Assinale o protocolo que se encontra na camada de transmissões implementadas pelo TCP/IP.

- A) IP
- B) ARP
- C) ICMP
- D) TCP

QUESTÃO 18

Analise o método de ordenação representado pelo algoritmo a seguir.

- Dividir recursivamente o vetor a ser ordenado em dois, até obter n vetores de 1 único elemento.
- Aplicar a intercalação tendo como entrada 2 vetores de um elemento, formando um vetor ordenado de dois elementos.
- Repetir esse processo formando vetores ordenados cada vez maiores, até que todo o vetor esteja ordenado.

Qual é o método de ordenação representado pelo algoritmo?

- A) Mergesort.
- B) Sheelsort.
- C) Bubblesort.
- D) Quicksort.

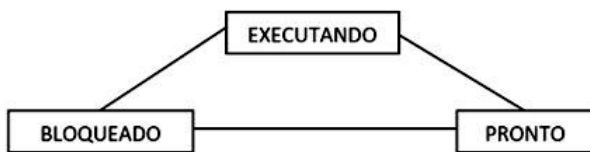
QUESTÃO 19

Considerando-se a existência de uma tabela denominada RE VENDAS, com os campos NOME, TELEFONE e CONTATO, assinale o comando SQL necessário para apresentar o campo NOME e CONTATO da tabela RE VENDAS, sem repetir dados armazenados no campo NOME que sejam iguais.

- A) SELECT DISTINCT nome, * FROM revendas
- B) SELECT FROM revendas DISTINCT nome, contato
- C) SELECT nome DISTINCT, contato FROM revendas
- D) SELECT DISTINCT nome, contato FROM revendas

QUESTÃO 20

Analise o diagrama a seguir.



No que diz respeito aos processos e à transição de estados possíveis, assinale a alternativa incorreta.

- A) Um processo pronto pode ir para executando.
- B) Um processo executando pode ir para bloqueado.
- C) Um processo bloqueado pode ir para executando.
- D) Um processo bloqueado pode ir para pronto.

QUESTÃO 21

Assinale a função SQL que deverá ser utilizada quando for necessário obter o maior valor em uma lista.

- A) SUM
- B) MAXX
- C) COUNT
- D) GREATEST

QUESTÃO 22

Assinale o comando em Linux que deverá ser utilizado quando for necessário alterar as permissões de um arquivo.

- A) ls
- B) md
- C) chmod
- D) sudo

QUESTÃO 23

Assinale a alternativa que melhor expressa a condição de substituição de páginas em memória, baseada na ideia de que as páginas não usadas recentemente deverão ser liberadas antes das demais.

- A) Algoritmo NRU
- B) Algoritmo do relógio
- C) Algoritmo FIFO
- D) Segunda chance

QUESTÃO 24

Assinale o método de programação no qual o programador utiliza um recurso em que um procedimento chama a si mesmo, direta ou indiretamente, para realizar uma determinada operação.

- A) Herança
- B) Polimorfismo
- C) Sobrecarga
- D) Recursividade

QUESTÃO 25

Assinale os endereços de rede que fazem parte de uma rede classe A e uma rede classe B, respectivamente.

- A) 192.168.0.1 e 129.2.2.1
- B) 129.2.2.21 e 192.168.0.1
- C) 120.2.2.1 e 128.2.2.21
- D) 128.2.2.21 e 192.168.0.1

QUESTÃO 26

Assinale o diagrama UML que deverá ser utilizado para representar a ordem na qual os objetos interagem.

- A) Diagrama de sequência
- B) Diagrama de objetos
- C) Diagrama de estados
- D) Diagrama de implementação

QUESTÃO 27

Assinale o tipo de recurso em rede que age como um intermediário entre o usuário e a internet, recebe e repassa as suas requisições ao destino que um usuário está acessando.

- A) Gateway
- B) Firewall
- C) Switch
- D) Proxy

QUESTÃO 28

Analise o trecho em Java a seguir.

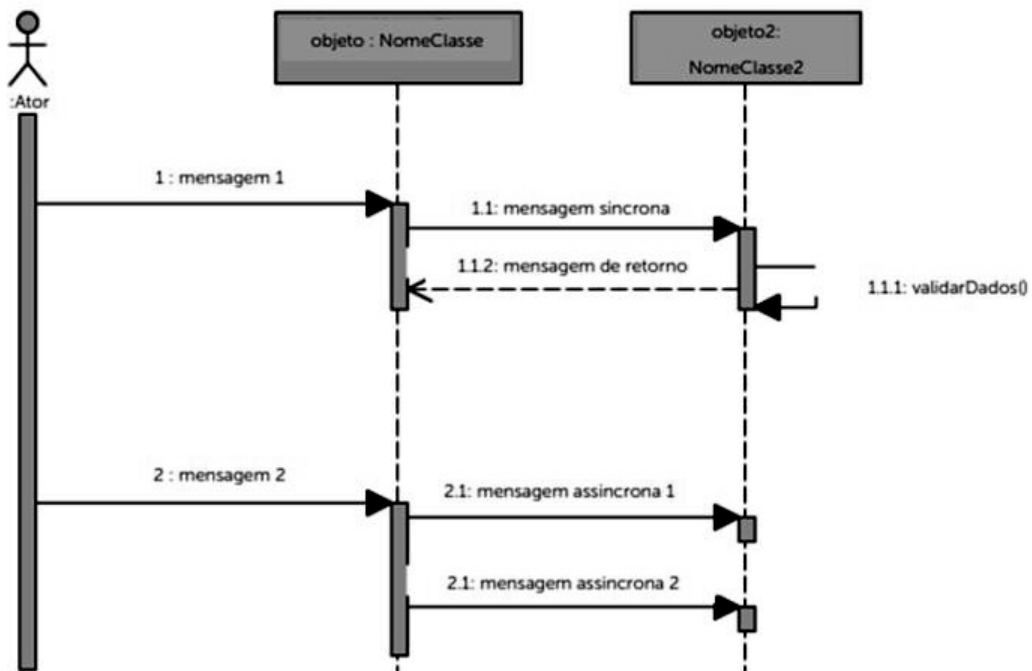
```
public class calcula
{
    public int cal( int a, int b){
        return a+b;
    }
    public double cal( double c, double d){
        return c+d;
    }
}
```

Assinale a alternativa que apresenta o recurso de programação que está sendo utilizado nos métodos cal implementados no trecho em Java.

- A) Herança
- B) Sobrecarga
- C) Polimorfismo
- D) Agregação

QUESTÃO 29

Analise o diagrama a seguir.

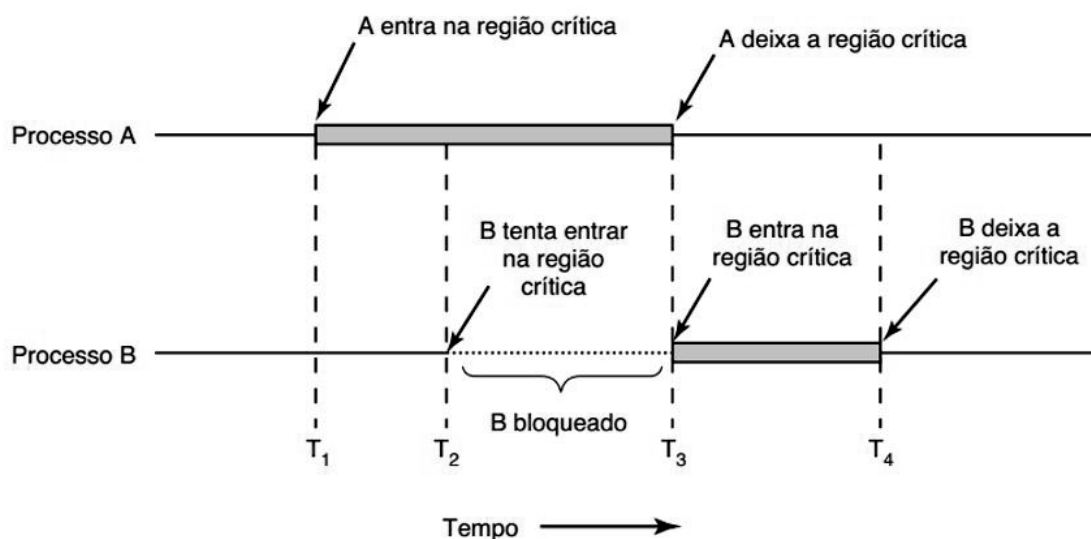


De que tipo é o diagrama apresentado?

- A) Diagrama de sequência.
- B) Diagrama de objetos.
- C) Diagrama de classes.
- D) Diagrama de entidades.

QUESTÃO 30

Analise o gráfico a seguir.



Quanto ao mecanismo de exclusão mútua apresentada, assinale a alternativa incorreta.

- A) Quando um processo precisar entrar em uma região crítica, permanecerá bloqueado quando um outro processo já estiver nessa região.
- B) Um processo fora da região crítica não poderá impedir outro processo de acessar essa região.
- C) Dois processos nunca poderão estar na mesma região crítica.
- D) Após um processo deixar a região crítica, outro processo deverá aguardar um determinado tempo para poder acessar essa mesma região.

FOLHA DE RESPOSTAS

(VERSÃO DO CANDIDATO)

01	A	B	C	D	16	A	B	C	D
02	A	B	C	D	17	A	B	C	D
03	A	B	C	D	18	A	B	C	D
04	A	B	C	D	19	A	B	C	D
05	A	B	C	D	20	A	B	C	D
06	A	B	C	D	21	A	B	C	D
07	A	B	C	D	22	A	B	C	D
08	A	B	C	D	23	A	B	C	D
09	A	B	C	D	24	A	B	C	D
10	A	B	C	D	25	A	B	C	D
11	A	B	C	D	26	A	B	C	D
12	A	B	C	D	27	A	B	C	D
13	A	B	C	D	28	A	B	C	D
14	A	B	C	D	29	A	B	C	D
15	A	B	C	D	30	A	B	C	D

Ao transferir essas marcações para a folha de respostas, observe as instruções específicas dadas na capa da prova.

Use caneta esferográfica azul ou preta.



Segundo a Lei nº 9.610/1998, reproduções de natureza não pedagógicas das questões desta prova estão proibidas.